

МИНИСТЕРСТВО НАУКИ И ВЫСШЕГО ОБРАЗОВАНИЯ РОССИЙСКОЙ ФЕДЕРАЦИИ  
ФЕДЕРАЛЬНОЕ ГОСУДАРСТВЕННОЕ БЮДЖЕТНОЕ ОБРАЗОВАТЕЛЬНОЕ УЧРЕЖДЕНИЕ  
ВЫСШЕГО ОБРАЗОВАНИЯ  
«ТЮМЕНСКИЙ ИНДУСТРИАЛЬНЫЙ УНИВЕРСИТЕТ»

Программа подготовки управленческих кадров для организаций народного хозяйства РФ  
«Менеджмент»,  
специализация «Производственный менеджмент», тип А

Выпускная аттестационная работа  
на тему:  
**Проект создания «Центра нейрофитнеса»**

Слушатель: Седова Елена Александровна

Руководитель: Быстрицкая Анна Валерьевна

2021

# Бизнес-причины проекта

Заболевания, после которых необходима когнитивная реабилитация:

1. COVID-19;
2. Инсульт;
3. Черепно-мозговые травмы;
4. Сосудистые нарушения мозга;
5. Последствия операций мозга;
6. Синдром дефицита внимания и гиперактивности;
7. Рассеянный склероз;
8. Шизофрения;
9. Депрессии и пр.

По данным журнала The Lancet переболевшие коронавирусом COVID-19 наблюдается значительное снижение интеллекта, они теряют баллы IQ: человек, вылечившийся с помощью ИВЛ – около 7 без ИВЛ, но с госпитализацией – около 4.



Целевая аудитория – взрослые люди, перенесшие COVID-19



- **Нейрофитнес** — технология, объединяющая методы нейротерапии (биологическая обратная связь, БОС), когнитивной нейропсихологии и психологии.
- Интегративный подход к нормализации и повышения эффективности процессов на когнитивном (познавательном), психоэмоциональном и поведенческом уровнях человека. Представляет собой индивидуально разработанную программу нейротренингов:



- ❖ Для коррекции когнитивных нарушений и расстройств нервной системы различной этиологии и генеза (дефицит внимания, нарушения памяти, тревожные расстройства, в том числе фобии и страхи и т. п.);
- ❖ Для повышения психологической резилентности (жизнестойкости), адаптационного и ресурсного потенциала, личностной эффективности (улучшение качества фокуса и контроля внимания, эмоционально-волевая регуляция, самоосознание) и качества жизни в целом.

1

• С помощью высокочувствительных сенсоров информация о недоступных сознанию физиологических процессах передается на компьютер в режиме реального времени

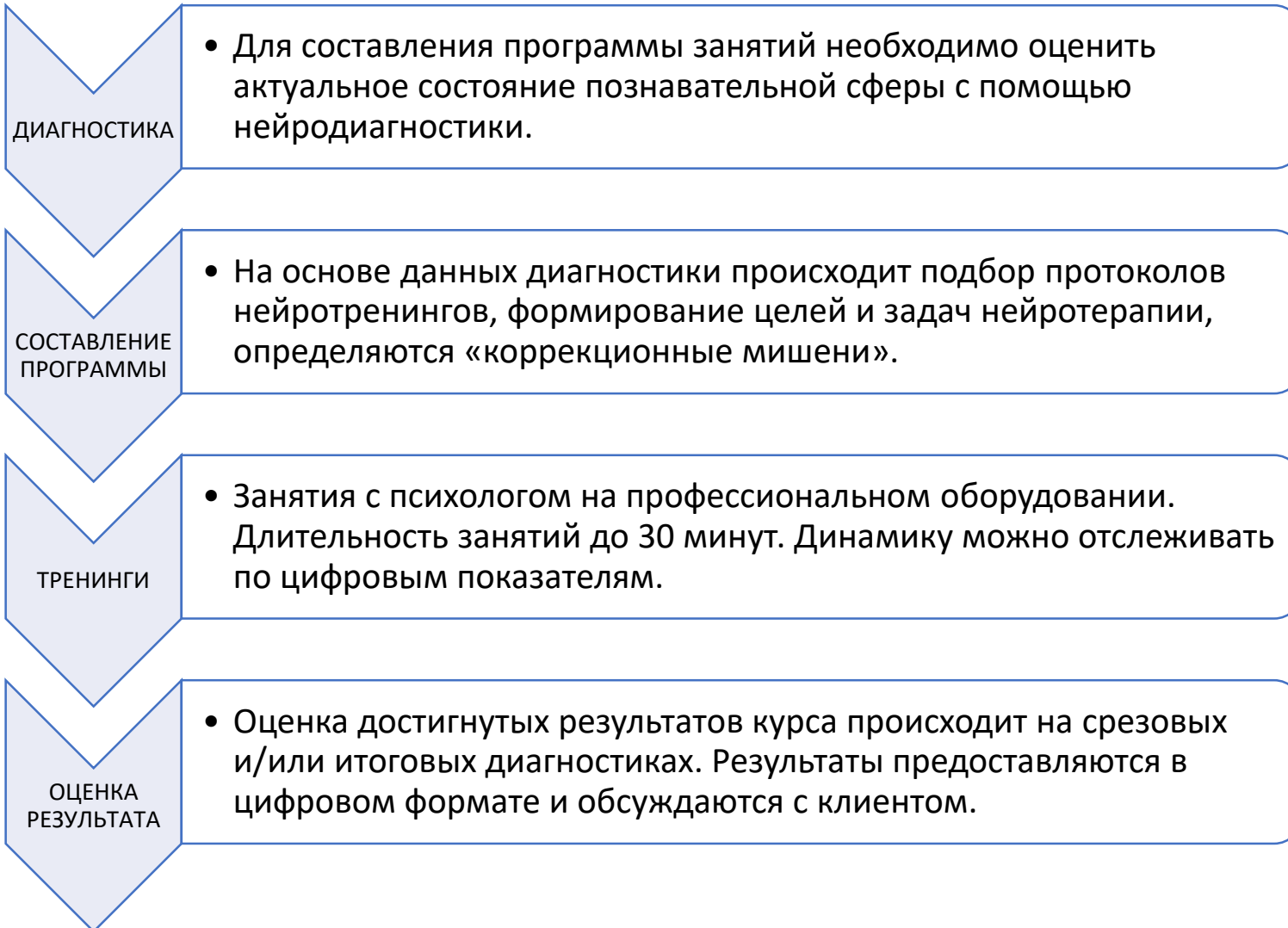
2

• Далее она преобразуется в доступную для восприятия форму (видео, звук, игра) и возвращается человеку уже для сознательного управления

3

• Управляя игрой или фокусируясь на звуке, люди способны изменять физиологические процессы в организме и мозге в нужном направлении, которое задаёт специалист

# Технология проведения нейротренингов



**Проводятся как оффлайн, так и онлайн**



# Анализ среды и емкость рынка

## Прямые конкуренты

	Название	Направление деятельности	Целевая аудитория
1	Нейро-практика	Медицинская клиника, неврологический центр.	Взрослые и дети
2	Нейротори	Детский центр нейропсихологии, со взрослыми не работают.	Дети
3	Нейромед	Нейрофизиология. Только диагностика с помощью ЭЭГ, на базе центра нейротренинги не проводятся.	Взрослые

## Товары-субституты

Направления деятельности	Количество организаций, шт.	ОКВЭД
Психологи, коучи, тренеры личностного роста	45	85.41.9 «Образование дополнительное детей и взрослых»
Услуги психологической помощи	139	Иные ОКВЭД
Тренинги личностного роста	55	
Медицинские неврологические организации	459	ОКВЭД 86 «Деятельность в области здравоохранения»

## Емкость рынка

На сентябрь 2021г. выздоровевших:  
50 454 чел. – всего;  
2655 чел. – в среднем ежемесячно;



Нуждаются в реабилитации 30% от числа переболевших:  
9558 чел. – ежегодно;  
797 чел. – ежемесячно;



Стоимость курса тренингов (абонемента) на 10 занятий:  
8800 руб.



**Ежегодная емкость рынка составляет 84 110 400 рублей**

# Оценка среды и мероприятия по ограничению рисков

<b>SWOT-Анализ</b>	<b>Сильные стороны</b>	<b>Угрозы</b>
	<ol style="list-style-type: none"> <li>1. Рынок, свободный от конкуренции;</li> <li>2. Доказанная эффективность технологии, научное обоснование;</li> <li>3. Невысокие затраты для реализации бизнеса, быстрая окупаемость;</li> <li>4. Наличие производителя технологии в г.Тюмени, ремонт и обслуживание оборудования без отрыва от производства.</li> </ol>	<ol style="list-style-type: none"> <li>1. Нечестная конкуренция, дискредитация, репутационные риски;</li> <li>2. Малая информированность населения об эффективности данного вида реабилитации, недоверие к новой технологии;</li> <li>3. Снижение платежеспособного спроса, уход клиентов к более дешевым видам реабилитации;</li> <li>4. Быстрый рост конкуренции в случае успеха компании.</li> </ol>
<b>SWOT-Анализ</b>	<b>Слабые стороны</b>	<b>Возможности</b>
	<ol style="list-style-type: none"> <li>1. Неизвестная для населения технология;</li> <li>2. Быстрый рост конкуренции в случае успеха проекта;</li> <li>3. Небольшой запас на увеличение стоимости услуги;</li> <li>4. Высокая зависимость от экономической обстановки и платежеспособности населения.</li> </ol>	<ol style="list-style-type: none"> <li>1. Расширение линейки предоставляемых услуг;</li> <li>2. Независимость от введения локдауна: возможность проведение реабилитации как в домашних условиях, так и в условиях центра нейрофитнеса;</li> <li>3. Повышенное внимание со стороны государства к вопросу реабилитации после перенесенной коронавирусной инфекции;</li> <li>4. Масштабное изучение научным сообществом когнитивных нарушений, как последствий коронавирусной инфекции, информирование населения о необходимости реабилитации.</li> </ol>
<b>Мероприятия</b>	<ol style="list-style-type: none"> <li>1. Создание информационного канала в соцсетях (Telegram, Instagram);</li> <li>2. Сотрудничество с Фондом «Инвестиционное агентство Тюменской области»;</li> <li>3. Участие в научных конференциях, публикация научных статей по результатам действующих клиентов Центра;</li> <li>4. Проведение обучающих семинаров для медицинского сообщества Тюменской области;</li> <li>5. Активное сотрудничество со СМИ и лидерами общественного мнения;</li> <li>6. Принцип «честных продаж»;</li> <li>7. Развитие альтернативных методов реабилитации;</li> <li>8. Переговоры с Правительством Тюменской области о софинансировании части затрат на когнитивную реабилитацию.</li> </ol>	

# Управление командой Центра нейрофитнеса

***Миссией организации является – повышение качества жизни людей. Мы сохраняем и восстанавливаем здоровье немедикаментозными способами на основе индивидуального подхода, с использованием современных научных знаний.***



Ценности сотрудников



Организационная структура

# Определение стратегического развития организации

## **Маркетинговая стратегия**

Признак	Описание	Количественный показатель
Географический	Жители Тюменской области	3778,1 тыс.чел. (на конец 2020г.)
Демографический	25 – 60 лет	1977,7 тыс.чел.
Социографический	Среднемесячный доход на 1 члена семьи не менее 20тыс.руб	3022,48 тыс.чел.
Поведенческий	Люди, проходящие ежегодную диспансеризацию	2614,4тыс.чел. (Средний плановый показатель на 2022-2024 года – 69,2%)

### Инструменты продвижения:

1. Таргетированная реклама;
2. SMM;
3. Информационное сопровождение проекта;
4. Мотивация медицинского Сообщества;
5. Прямые продажи;
- 6.«Сарафанное радио»;
7. Реклама (в журналах, на радио, СМИ);
8. Анкетирование и опрос клиентов;
9. Научные публикации.

## **Налоговая стратегия**

УСНО: «Доходы – Расходы»

### **Стратегия взаимодействия с органами власти**

1. Заявка на сопровождение в Фонд «Инвестиционное Агентство Тюменской области»;
2. Представление новой программы реабилитации жителей Тюменской области в рамках Нацпроекта «Здравоохранение»;
3. Лицензирование не требуется;
4. Основной ОКВЭД: 85.42.9;
5. Доп.ОКВЭД: 62.02; 62.09; 82.99; 85.41; 96.09.



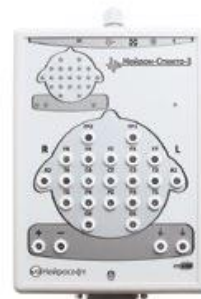
# Дорожная карта проекта

Наименование работ	Линейно-календарный график		
	2022		
	Янв.	Фев.	Март
Оплата нейро-оборудования			
Создание коммерческих аккаунтов в соцсетях (Instagram, Telegram, VK, Facebook), начало ведения			
Заявка на сопровождение проекта в Фонд «Инвестиционное агентство Тюменской области»			
Подбор помещения для центра			
Подбор персонала организации			
Заключение договора аренды, трудовых договоров, договоров с компаниями, оказывающими поддерживающие услуги			
Начало сотрудничества с Фондом «Инвестиционное агентство Тюменской области»			
Закупка необходимого оборудования (столы, стулья, компьютерная техника), расходных материалов для нейротренингов, канцелярии			
Обучение персонала			
Создание интернет-сайта организации			
Получение нейро-оборудования, настройка			
Ввод в эксплуатацию			
Маркетинговые мероприятия			

# Выбор оборудования

## *Оборудование для оффлайн тренировок:*

Стационарная  
конфигурация  
**«Нейрон-Спект-2»**  
Компании  
«Нейрософт»



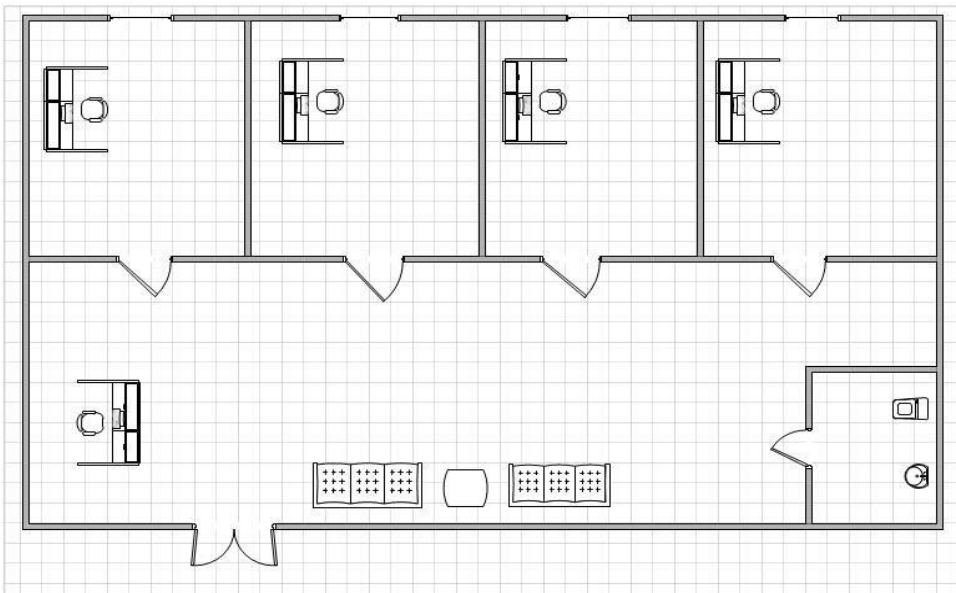
## *Оборудование для онлайн-тренингов:*

Нейрогарнитура  
**«Нейроплей-4С»**  
КОМПАНИИ  
«Нейротикс»



# Материально-технические и трудовые ресурсы

План помещения «Центра нейрофитнеса»



Затраты на оборудование рабочих мест

Вид затрат	Стоимость 1ед., тыс.руб.	Количество, шт.	Итоговая стоимость, тыс.руб.
Нейрогарнитура	45	6	270
Персональный компьютер	40	4	160
Ноутбук	50	1	50
Нейрооборудование (Нейрон-Спектр-2)	300	4	1 200
Стабилизатор напряжения	1,3	4	5,2
Принтер	15	1	15
Стол	2,5	4	10
Стул	1,5	4	6
<b>Итого</b>			<b>1 716,2</b>

**Планируется оборудовать рабочих мест:**

для офлайн-тренингов – 4;  
для онлайн-тренингов – 6.

**Сдельная оплата труда:**

Менеджер по продажам:

200р – разовый тренинг;

1000р – абонемент;

Врач функциональной диагностики:

225р – за расшифровку 1 ЭЭГ.

Фонд оплаты труда

Должность	Количество работников, чел.			Оклад, тыс.руб.	Всего, тыс.руб.		
	1	2	3		1	2	3
Директор	1	1	1	50	600	600	600
Администратор	2	2	2	25	600	600	600
Психолог	3	4	4	35	840	1260	1260
Менеджер по продажам	1	1	1	Сдельная оплата труда	558	1124	1681
Врач функциональной диагностики	1	1	1		105	491	766
<b>Итого</b>					<b>2704</b>	<b>4077</b>	<b>4910</b>

# Состав и структура затрат проекта

## Состав и структура капитальных затрат

Вид затрат	Цена 1ед., тыс.руб.	Кол-во, шт.	Итого, тыс.руб.
Нейрогарнитура	45	6	270
Персональный компьютер	40	4	160
Ноутбук	50	1	50
Нейрооборудование (Нейрон-Спектр-2)	300	4	1200
Стабилизатор напряжения	1,3	4	5,2
Мебель			
Стол	2,5	5	12,5
Стул	1,5	5	7,5
Диван	5	1	5
Разработка договоров с клиентами	2	1	2
Онлайн касса	15	1	15
Принтер	15	1	15
Разработка трудовых договоров/ трудовых инструкций	3	1	3
Обучение по охране труда	3	1	3
Электронный термометр	1,5	1	1,5
Смартфон	10	1	10
<b>Итого</b>			<b>1759,7</b>

## Динамика постоянных затрат

Вид затрат	Год, тыс.руб.		
	1	2	3
Амортизация	575,57	575,57	575,57
Арендные платежи	960	960	960
Интернет	12	12	12
Сотовая связь	12	12	12
Клининговая компания	60	60	60
Бухгалтерские услуги	60	60	60
Заработная плата, включая начисления	2091,34	2522	2522
Реклама	1800	1200	840
<b>Итого</b>	<b>5570,91</b>	<b>5401,47</b>	<b>5041,47</b>

## Динамика переменных затрат

Вид затрат	Год, тыс.руб.		
	1	2	3
ПО доступ к нейротренингам онлайн	367,2	367,2	367,2
Врач функциональной диагностики	105,3	491,4	766,8
Менеджер по продажам	557,7	1123,9	1681,7
Расходные материалы для нейротренинга	11,88	28,56	36,3
Расходные материалы для помещения	23,16	46,32	66
Канцелярия	37,32	74,52	93,3
<b>Итого</b>	<b>1102,6</b>	<b>3331,9</b>	<b>3851,3</b>

# Прогноз доходности проекта

## План продаж «Центра нейрофитнеса»

Вид тренинга/ Год	Количество обратившихся, чел.			Количество тренингов, шт.		
	1	2	3	1	2	3
Абонемент офлайн	408	1032	1644	4080	10320	16440
Одноразовы й тренинг	924	1848	2772	924	1848	2772
Абонемент онлайн	204	204	204	2040	2040	2040
Абонемент соцпроект	60	60	60	600	600	600
<b>Итого</b>	<b>1596</b>	<b>3144</b>	<b>4680</b>	<b>7644</b>	<b>14808</b>	<b>21852</b>

## Расчет себестоимости услуг офлайн и онлайн тренингов

Год	1		2		3	
Вид тренинга	онлайн	офлайн	онлайн	офлайн	онлайн	офлайн
Доля тренинга, %	27	73	14	86	9	91
Постоянные расходы на 1 тренинг, руб.	737	726	371	364	222	232
Переменные расходы на 1 тренинг, руб.	273	307	276	530	277	529
<b>Итого, руб.</b>	<b>1010</b>	<b>1033</b>	<b>647</b>	<b>894</b>	<b>499</b>	<b>761</b>
Снижение к предыдущему периоду, %			36	13	13	15

## Плановые показатели выручки

Вид тренинга	Год		
	1	2	3
Абонементы (10 тренингов), тыс.руб.	5386	10876,8	16262,4
Одноразовые, тыс.руб.	924	1848	2772
<b>Итого</b>	<b>6310</b>	<b>12724,8</b>	<b>19034,4</b>

# Экономическая эффективность проекта

## Точка безубыточности проекта

Показатель	Год		
	1	2	3
Цена, руб.	952	952	952
Переменные затраты на 1 тренинг, руб.	290	403	403
Точка безубыточности, тренингов, шт.	8415	9839	9183
Планируемое количество тренингов, шт.	7644	14808	21852

## Показатели экономической эффективности проекта

Показатель	Год		
	1	2	3
Прибыль, тыс.руб.	-784	3991,4	10141,6
Налоговые отчисления, тыс.руб.	63,1	1908,7	2855,2
Чистый приток от операционной деятельности, тыс.руб.	-271,5	2658,3	7862,1
Капитальные вложения не дисконтированные, тыс.руб.	1759,7		
Дисконтированный чистый приток от операционной деятельности, тыс.руб.	-226,2	1846	4549,8
Дисконтированные кап вложения, тыс.руб.	1466,4		
NPV (ЧДД), тыс.руб.	4703,2		
Индекс доходности (ИД)	4		
Срок окупаемости, тыс.руб.	-1692,6	153,4	4703,2
IRR, %	89		

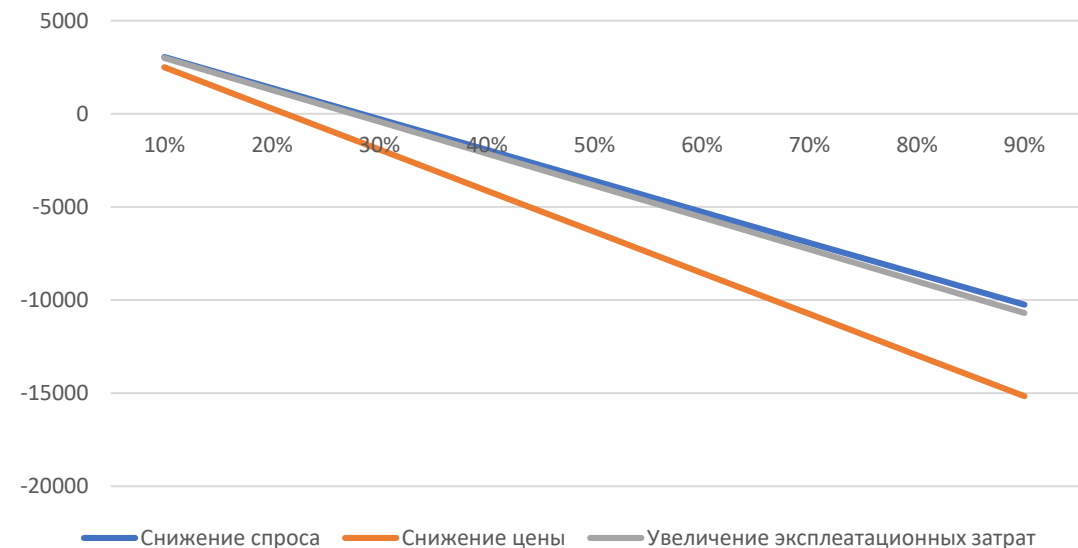
NPV (ЧДД) > 0;

PI > 1;

IRR = 89%;

Срок окупаемости – 2 года.

Изменение NPV при изменении факторов чувствительности, тыс.руб.



# Социальная эффективность проекта

## 1. Социальный проект для:

- *пенсионеров, в возрасте 60+, перенесших COVID-19 в средней и тяжелой форме;*
- *родителей детей-инвалидов, перенесших COVID-19 в средней и тяжелой форме;*
- *многодетных матерей, возраст младшего ребенка которых не более 1 года.*

## 2. Создание новых рабочих мест

## 3. Создание новой региональной программы «Когнитивная реабилитация пациентов, перенесших COVID-19»

Полное название	Реабилитация пациентов, имеющих когнитивные нарушения и психологические расстройства вследствие перенесенного COVID-19
Субъект РФ, где реализована практика	Тюменская область
Связь с национальными целями	Цель: Сохранение населения, здоровья и благополучия людей Показатель: обеспечение устойчивого роста численности трудоспособного населения Российской Федерации, который достигается: - выявлением доли когнитивных нарушений, выявленных на ранней стадии, % - снижением смертности населения от последствий когнитивных и психологических расстройств вследствие перенесенного COVID-19
Национальный проект, в рамках которого разрабатывается практика	Развитие системы оказания первичной медико-санитарной помощи
Решаемая задача	Максимальный охват населения профилактическими обследованиями на базе «Центра нейрофинеса» с целью выявления когнитивных нарушений и психологических расстройств вследствие перенесенного COVID-19 на ранних стадиях, своевременное прохождение реабилитации и профилактика данных заболеваний
Условия для внедрения практики	Разработка этапов программы диспансеризации когнитивных нарушений и психологических расстройств, ответственных лиц и отчетности Создание нормативно-правового акта
Заинтересованные лица, целевая аудитория	Целевая аудитория — граждане Тюменской области
Необходимые ресурсы (финансовые, человеческие, материально-технические)	Для реализации практики необходимо: - наличие специализированного оборудования - наличие отдельного помещения - наличие квалифицированных кадров - информирование населения о последствиях когнитивных нарушений и психологических расстройств и необходимости их своевременного выявления и профилактики
Ключевой ресурс для запуска	Внедрение нормативных актов
Этапы внедрения практики, основные мероприятия по внедрению практики	Этапы внедрения (общая продолжительность до 1 года): Инициация — 10 дней; Разработка — 1 месяц; Исполнение — год.
Риски	Некачественная информационная поддержка

Спасибо за внимание!